

Муниципальное автономное общеобразовательное учреждение
«Средняя школа № 46» г. Красноярск

660094, Россия, Красноярский край, город Красноярск, ул. Щорса, д.64
Телефон (391) 213-48-63 E-mail: krsk-sch46@yandex.ru



МОДЕЛЬ ПСИХОЛОГИЧЕСКОЙ СЛУЖБЫ
МАОУ СШ № 46

Психологическая служба общеобразовательной организации МАОУ СШ № 46

Во исполнение Концепции развития психологической службы в системе образования Российской Федерации до 2025 года, в рамках реализации модели психологической службы города Красноярска, утвержденной 13.09.2022 главным управлением образования администрации г. Красноярска МАОУ СШ № 46 разработала и утвердила модель психологической службы образовательной организации и план мероприятий (дорожную карту) по ее реализации на период до 2025 года.

Психологическая служба (далее ПС) – организационная структура, обеспечивающая развитие личности в образовательной среде и психологическую помощь в преодолении психологических трудностей участникам образовательных отношений через профессиональную деятельность узких специалистов (педагогов-психологов, учителей логопедов, учителей дефектологов), социальных педагогов, учителей.

Взаимодополняемость профессиональных позиций и знаний узких специалистов, учителей, социального педагога в подходе к обучающемуся их тесное сотрудничество на равных между собой и с родителями на всех стадиях работы с отдельными учащимися и школьными коллективами необходимое условие для эффективной работы общеобразовательной организации, личностного развития, гармонизации психического и психологического здоровья всех субъектов образовательной деятельности.

Образовательное культурное взаимодействие взрослых, вводит обучающихся в социально-нормативную систему человеческих отношений, служит ключевым источником развития внутренней культуры ценностно-смысловых ориентаций, обуславливает траекторию социально-психологического и личностного развития.

Аналитика

Кадровый состав психологической службы МАОУ СШ № 46

Должность	Количество специалистов
Педагог-психолог	2
Учитель-логопед	2
Учитель-дефектолог	1
Социальный педагог	1
Классные руководители	39
Администрация	6

Психолого-педагогическое сопровождение (целевые группы)

Целевая группа	Характеристика
Нормотипичные учащиеся, одаренные	Школьники с нормативным кризисом взросления. Развитие соответствует психической норме, обучающиеся не имеющие патологий развития и проблем с интеллектом.
Учащиеся, испытывающие трудности в обучении, обучающиеся с ОВЗ	Обучающиеся с нарушениями зрения, с нарушениями слуха, с нарушениями речи, с нарушениями опорно-двигательного аппарата, с задержкой психического развития, с расстройствами аутистического спектра, умственной

	отсталостью (нарушениями интеллекта), иные (хронические заболевания), дети- инвалиды
Обучающиеся, нуждающиеся в особом внимании в связи с особым риском уязвимости	Обучающиеся с девиантным и деструктивным поведением, (зависимое, аддиктивное, суицидальное, экстремистское), дети группы риска, попавшие в сложную жизненную (социальную) ситуацию, опекаемые.
Родители	Родители нуждающиеся в психолого- педагогической помощи по вопросам воспитания, поддержки, создания условий для развития ребенка и эффективного взаимодействия в системе межличностных отношений.
Администрация, учителя	Оказание психологической помощи педагогам в вопросах профилактики и преодоления психического выгорания. Помощь в организации взаимодействия в системе учитель-ученик, учитель- родитель.

Материально-техническое оснащение психологической службы

На 2022-2023 учебный год психологическая служба МАОУ СШ № 46 обеспечена:

1. Оборудованные помещения: кабинет логопеда, кабинет педагога-психолога, кабинет социального педагога, кабинет дефектолога.
2. Технические средства.
Кабинет психологов: два компьютера, два принтера, световой стол (для рисования песком).
Кабинет логопедов: один компьютер.
Кабинет социального педагога: компьютер, принтер.
Кабинет дефектолога: компьютер, принтер.
3. Расходные материалы: канцелярия, бумага, дидактические пособия, пластилин, цветная бумага.
4. Оборудование: логопедическое зеркало, рабочие столы и стулья, комплекты парт для учащихся, шкафы, маркерные доски.
Сформирован перспективный план оснащения материально-технической базы кабинетов узких специалистов на основе паспорта кабинета.

Методическое обеспечение психологической службы

Методическое обеспечение психологической службы школы происходит за счет муниципального уровня психологической службы:

- Красноярский информационно-методический центр (КИМЦ).
- Районное методическое объединение специалистов сопровождения Кировского района (РМО).
- Территориальной психолого-медико-педагогической комиссии (центр «Способный ребенок»).

- Красноярский краевой институт повышения квалификации и профессиональной переподготовки работников образования (КК ИПК)

Школа обеспечена диагностическим инструментарием и методическими материалами для работы с обучающимися разных целевых групп: ОВЗ, с девиантным поведением, одаренными, нормотипичными. Все диагностические и методические материалы соответствуют требованиям ФГОС и указаны в паспорте кабинета каждого специалиста психологической службы.

Деятельность психологической службы (направления психологической службы)

В МАОУ СШ № 46 выделены основные приоритетные направления деятельности:

I. Психолого-педагогическое и социальное сопровождение образовательного процесса. Психолого-педагогическая и социальная помощь оказывается детям, испытывающим трудности в освоении основных общеобразовательных программ, развитии и социальной адаптации. Психолого-педагогическая и социальная помощь включает в себя:

- психолого-педагогическое консультирование обучающихся, их родителей (законных представителей) и педагогических работников;
- коррекционно-развивающие занятия с обучающимися, логопедическую помощь обучающимся;
- диагностика обучающихся, с целью выявления актуального развития, уровня социализации;
- помощь обучающимся в профориентации, получении профессии и социальной адаптации;
- информационное просвещение субъектов образовательных отношений;
- психолого-педагогическая профилактика профессиональной деятельности, сохранение и укрепление психологического здоровья обучающихся;
- направление рекомендательного характера на получение психолого-педагогической помощи в специализированных медицинских учреждениях и в центрах психолого-педагогической, медицинской и социальной помощи «Способный ребенок», «Эго».

Психолого-педагогическая и социальная помощь оказывается обучающимся на основании заявления или согласия в письменной форме их родителей (законных представителей).

II. Осуществляется ранняя помощь детям и родителям в рамках преемственности ДОУ Кировского района и МАОУ СШ № 46. Специалисты школы (логопед, психолог, дефектолог) проводят обследование будущих первоклассников в конце учебного года с целью определения уровня готовности к школе и выявления дефицитов развития, на основе которых разрабатываются рекомендации для родителей. Планируется выход школьных специалистов в ближайшие дошкольные учреждения на родительские собрания в подготовительные группы по теме «Ваш ребенок – будущий первоклассник».

В течение учебного года для будущих первоклассников школа проводит подготовительные курсы в системе дополнительного образования для дошкольников «Дошколёнок».

III. Адресная психолого-педагогическая помощь целевым группам обучающихся:

1. Нормотипичные обучающиеся, одаренные. Деятельность психологической службы МАОУ СШ № 46 при работе с данной категорией направлена на развитие личности ребенка, раскрытие потенциала в условиях меняющейся социальной ситуации развития, сохранение психологического здоровья. Сопровождение этой группы основывается на реализации следующих направлений работы:

- реализация основных и дополнительных образовательных программ;
- проведение индивидуальной и групповой психодиагностики (логопункт; мониторинг личностных УУД (ШТУР); социометрия класса; определение уровня процесса адаптации 1, 5, 10 класс; социально-психологическое тестирование (СПТ));
- проведение психологической оценки комфортности и безопасности образовательной среды (Школьная служба примирения);
- психологическое консультирование и просвещение субъектов образовательных отношений по индивидуальному запросу и актуальным темам и вопросам социальной действительности (особенности возрастного развития обучающихся, медиа безопасность, способы конструктивного общения, эффективные техники и методы воспитания, признаки деструктивного и суицидального поведения подростков);
- коррекционно-развивающая работа (логопункт, программа развития психических процессов, программа развития эмоционально-волевой сферы, участие в творческих конкурсах);
- психопрофилактика деструктивных форм поведения, девиантного поведения (воспитательный план работы классных руководителей, проведение недели психологии, Школьная служба примирения, профилактические психолого-педагогические программы на формирование толерантности, коммуникативных навыков, навыков бесконфликтного общения, успешной адаптации к новым уровням образования).
- психологическое сопровождение профессионального самоопределения, ранняя профилизация (довузовская подготовка «Психолого-педагогический класс»);

В программе адресной помощи обучающимся целевой группы «Одаренные» в качестве направлений работы осуществляем:

- психологическую поддержку педагогической деятельности (взаимодействие с педагогами по вопросам обучения, развития, воспитания обучающихся, выработка совместно с педагогами стратегий эффективной поддержки обучающихся и адаптации в школьном коллективе),
- психолого-педагогическое взаимодействие с родителями (законными представителями) обучающихся. Повышение уровня психологической грамотности родителей (законных представителей) через тематические беседы, лекции, выступления на родительских собраниях, индивидуальное консультирование родителей (законных представителей) по актуальным проблемам познавательного и личностного развития детей, социального взаимодействия и поведения.
- психолого-педагогическое сопровождение обучающихся (организация участия в различных конкурсах, олимпиадах с учетом вида одаренности и индивидуальная помощь в подготовке). Раннее выявление одаренных детей при поступлении в школу. Мониторинг интеллектуального и личностного развития обучающихся с разными видами и уровнями одаренности с целью обеспечения соответствия условий обучения и индивидуальной траектории развития каждого ученика на всех этапах школьного обучения. Оказание психолого-педагогической поддержки проектной и исследовательской деятельности одаренных школьников.
- психолого-педагогическая подготовка и поддержка обучающихся на ЕГЭ, ОГЭ через систему консультаций, диагностики психического состояния и готовности к сдаче

экзаменов. Составление индивидуальных рекомендаций для обучающихся для повышения психологической готовности сдачи экзаменов.

2. Обучающиеся, испытывающие трудности в обучении, обучающиеся с ОВЗ, дети-инвалиды получают комплексное сопровождение в рамках реализации Модели инклюзивного образования МАОУ СШ № 46. Комплексное сопровождение обучающихся данной категории организует психолого-педагогический консилиум (далее ППк), который оказывает психолого-педагогическую помощь учащимся, испытывающим трудности в обучении. Целью ППк является создание оптимальных условий обучения, развития, социализации и адаптации, обучающихся посредством психолого-педагогического сопровождения.

Задачами ППк являются:

- выявление трудностей в освоении образовательных программ, особенностей в развитии, социальной адаптации и поведении обучающихся для последующего принятия решений об организации психолого-педагогического сопровождения;

- разработка рекомендаций по организации психолого—педагогического сопровождения обучающихся (АОП, ИПР);

- консультирование участников образовательных отношений по вопросам актуального психофизического состояния и возможностей обучающихся; содержания и оказания им психолого-педагогической помощи, создания специальных условий получения образования (коррекционно-развивающие занятия со специалистами);

- информационно-просветительская работа, направленная на разъяснительную деятельность по вопросам, связанным с особенностями образовательного процесса для данной категории детей, со всеми участниками образовательных отношений – обучающимися (как имеющими, так и не имеющими недостатки в развитии), их родителями (законными представителями), педагогическими работниками.

- контроль за выполнением рекомендаций ПМПк и ППк.

При реализации программы сопровождения обучающихся с ОВЗ служба обеспечивает:

- Индивидуально-ориентированную психолого-педагогическую помощь детям с ограниченными возможностями здоровья с учетом особенностей психического и (или) физического развития, индивидуальных возможностей детей (в соответствии с рекомендациями психолого-медико-педагогической комиссии (ПМПк));

- Определение особых образовательных потребностей детей с ограниченными возможностями здоровья, детей-инвалидов;

- Определение особенностей организации образовательного процесса для рассматриваемой группы детей в соответствии с индивидуальными особенностями каждого ученика;

- Обеспечение дифференцированных условий образования:

- ✓ – оптимальный режим учебных нагрузок;

- ✓ вариативные формы получения образования и специализированной помощи в соответствии с рекомендациями психолого-медико-педагогической комиссии;

- ✓ коррекционная направленность образовательного процесса;

- ✓ учет индивидуальных особенностей ребенка;

- ✓ соблюдение комфортного психоэмоционального режима;

- Создание условий, способствующих освоению детьми с ограниченными возможностями здоровья адаптированной основной образовательной программы начального, общего основного образования, среднего общего образования и их инклюзии в образовательном учреждении;

- Использование современных педагогических технологий, в том числе информационных, компьютерных для оптимизации образовательного процесса, повышения его эффективности, доступности.

3. Обучающиеся, нуждающиеся в особом внимании в связи с особым риском уязвимости: опекаемые, обучающиеся попавшие в сложную жизненную (социальную) ситуацию (СОП, КДН), обучающиеся с девиантным поведением (зависимое, аддиктивное, суицидальное, экстремистское), дети группы риска (ВШУ).

Опекаемые. При организации психолого-педагогического сопровождения опекаемых обучающихся, на каждом этапе школьного обучения данных детей курирует социальный педагог и классный руководитель. Особое внимание уделяется на своевременное выявление возможных трудностей в освоении основных общеобразовательных программ, развитии и социальной адаптации. Совместно со службой опеки Кировского района выстраивается эффективная работа и обратная связь по обеспечению психолого-педагогической и социальной поддержки опекаемых обучающихся и их семей.

В программе адресной помощи обучающимся целевой группы «Опекаемые», направленной на мобилизацию внешних ресурсов обучающегося, служба реализует организационные и психолого-педагогические меры:

- мероприятия по повышению конструктивного взаимодействия между школой и семьей, где воспитываются обучающиеся;
- организация работы совместно со всеми специалистами школы и дополнительного образования по психолого-педагогическому сопровождению каждого обучающегося при возникновении трудностей в обучении;
- рассмотрение индивидуальной работы с каждым обучающимся как с отдельным случаем, координируемым социальным педагогом, обследование социальной ситуации развития и жилищных условий;
- психодиагностика эмоционально-волевой, ценностно-мотивационной, коммуникативной сферы опекаемого обучающегося и предоставления данных в службу опеки;
- разработка индивидуальной программы психолого-педагогического сопровождения, обучающегося в образовательной организации при выявлении проблем в развитии, внутрисемейном взаимодействии; коррекционно-развивающие занятия по преодолению трудностей социализации и обучения;
- организация консультирования законных представителей (опекунов) и педагогов по преодолению трудностей обучения ученика;
- включение опекаемого в систему классных, внеурочных, досуговых, спортивных мероприятий и дополнительного образования.

Обучающиеся попавшие в сложную жизненную (социальную) ситуацию, дети группы риска (ВШУ, СОП, КДН). Система работы с данной категорией обучающихся выстраивается по следующей схеме:

1. Выявление семейного неблагополучия через классного руководителя. Получение информации о фактах неблагополучия в семье через правоохранительные органы (инспектор ПДН).

2. Передача информации о фактах социального неблагополучия и подключение к работе с данной семьей, обучающимся социального педагога.

3. Работа с семьей через совет профилактики и принятие решения для организации работы по устранению социального неблагополучия.

4. Подключение педагога-психолога к работе с семьей, обучающимся.

5. Составление программы профилактических действий на улучшение социальной ситуации через систему развивающих занятий, консультационных бесед.

Обучающиеся с девиантными и деструктивными формами поведения (зависимое, аддиктивное, суицидальное, экстремистское и т.д.). Для диагностики девиантного и деструктивного поведения в нашей школе используется социально-психологическое тестирование (СПТ). При выявлении данной категории обучающихся для работы с ними подключаются все системы внутришкольного взаимодействия (родители, социальный педагог, администрация, педагог-психолог, школьная служба примирения) и социальные партнеры (учреждения дополнительного образования, центры диагностики и консультации «Способный ребенок», «Эго», комиссия по делам несовершеннолетних). На основе выявленных проблем в поведении обучающегося разрабатывается индивидуальный план работы всеми специалистами школы и классным руководителем.

При оказании психолого-педагогической помощи обучающимся с отклоняющимся поведением используются организационные и психолого-педагогические мероприятия (в процессе профилактики, реабилитации, сопровождения): сбор информации о несовершеннолетнем, раннее вмешательство, мотивирование, ориентированные на работу с семьей, организация социальной среды, просвещение, информирование, формирование социально важных навыков, формирование социальных альтернатив, работа со специалистами, сопровождение в суде, привлечение школьной службы примирения (медиации), восстановительный подход к работе с несовершеннолетними.

При оказании психолого-педагогической помощи обучающимся с деструктивными формами поведения разделяем работу в данном направлении *на первичную, вторичную и третичную профилактику* не желаемого поведения. Профилактика деструктивного поведения обучающихся в МАОУ СШ № 46 является командной работой специалистов общеобразовательной организации – представителей администрации, психологической службы, заместителей директора по учебно-воспитательной работе, классных

Первичная профилактика деструктивного поведения направлена на укрепление психического здоровья в целом и проводится со всеми субъектами образовательной среды (дети, родители (законные представители), педагоги). Объектом первичной профилактики являются люди, не имеющие суицидальных мыслей и намерений, ее цель – минимизация возможного риска возникновения суицидальных намерений в будущем у психологически благополучных субъектов.

Профилактические мероприятия осуществляются через:

- общешкольную программу воспитания;
- информационно-просветительскую работу с субъектами образовательной среды, осуществляемая педагогами-психологами, социальным педагогом, классными руководителями (службы доверия «Телефон доверия»);
- диагностики личностного развития обучающихся (мониторинг личностных УУД, СПТ);
- создание и поддержание благоприятного психологического климата в общеобразовательной организации осуществляется педагогами-психологами, классными руководителями и педагогами.

- систему внеклассных мероприятий с привлечением специалистов (конфликтолог Краснопеев Д.В.)

Вторичная профилактика осуществляется в организации психологической поддержки и сопровождении лиц, находящихся в кризисной ситуации. Основная цель вторичной профилактики – помочь человеку с выявленными суицидальными намерениями найти выход из сложившейся ситуации и стабилизировать его

психологическое состояние. В рамках вторичной профилактики деструктивного поведения в общеобразовательной организации реализуются:

- психологическая помощь и сопровождение обучающихся группы риска по суицидальному поведению.

- антикризисные мероприятия по результатам диагностики, включающие направление к профильным специалистам, индивидуальное и групповое (в составе семьи) консультирование. Разработан план работы по профилактике суицидального поведения. Разработан алгоритм действий при выявлении других форм деструктивного поведения (употребление ПАВ, экстремистские мысли и действия)

- групповую работу с классом, осуществляемую педагогами-психологами, к которой при необходимости привлекаются социальные педагоги, классные руководители.

- для оказания методической помощи, супервизии по работе с группой риска привлекаются специалисты профильных организаций (центр «Сознание»).

- рекомендуем обучающимся и их родителям (законным представителям) индивидуальное обращение за психологической помощью к специалистам профильных организаций систем образования, здравоохранения и социальной защиты населения; экстренная помощь при попытке суицида/суицидальных намерениях.

Третичная профилактика – это помощь, которая оказывается людям, уцелевшим после самоубийства, и их окружению; она также направлена на социально-психологическое сопровождение близких суицидента, предотвращение подражательных суицидов. В рамках третичной профилактики суицидального поведения в общеобразовательной организации реализуется медико-психологическая реабилитация в период постсуицида. Планируется адресная программа психолого-педагогического сопровождения, адаптации и социализации обучающегося (в составе семьи), совершившего суицидальную попытку, членов его семьи и ближайшего окружения. Психологическое сопровождение членов семьи и ближайшего окружения после заверченного суицида, осуществляется преимущественно специалистами профильных психологических служб совместно со специалистами психологической службы общеобразовательной организации.

Разработан алгоритм психолого-социального сопровождения обучающихся группы риска с суицидальным поведением:

- 1) оповещение родителей (законных представителей) о наличии риска развития суицидального поведения и рекомендации по направлению в медицинские организации;

- 2) составление индивидуального плана психолого-педагогического сопровождения, обучающегося;

- 3) консультирование обучающегося в составе семьи на базе профильных организаций, оказывающих психологическую помощь лицам с суицидальными тенденциями, оказывающими кризисную психологическую помощь;

- 4) получение методической поддержки педагогом-психологом, в том числе супервизии сложных случаев.

Структура модели психологической службы

Цель службы – обеспечение психологического сопровождения образовательного процесса, направленного на сохранение и укрепление психического и психологического здоровья и развитие обучающихся, снижение рисков их дезадаптации, негативной социализации

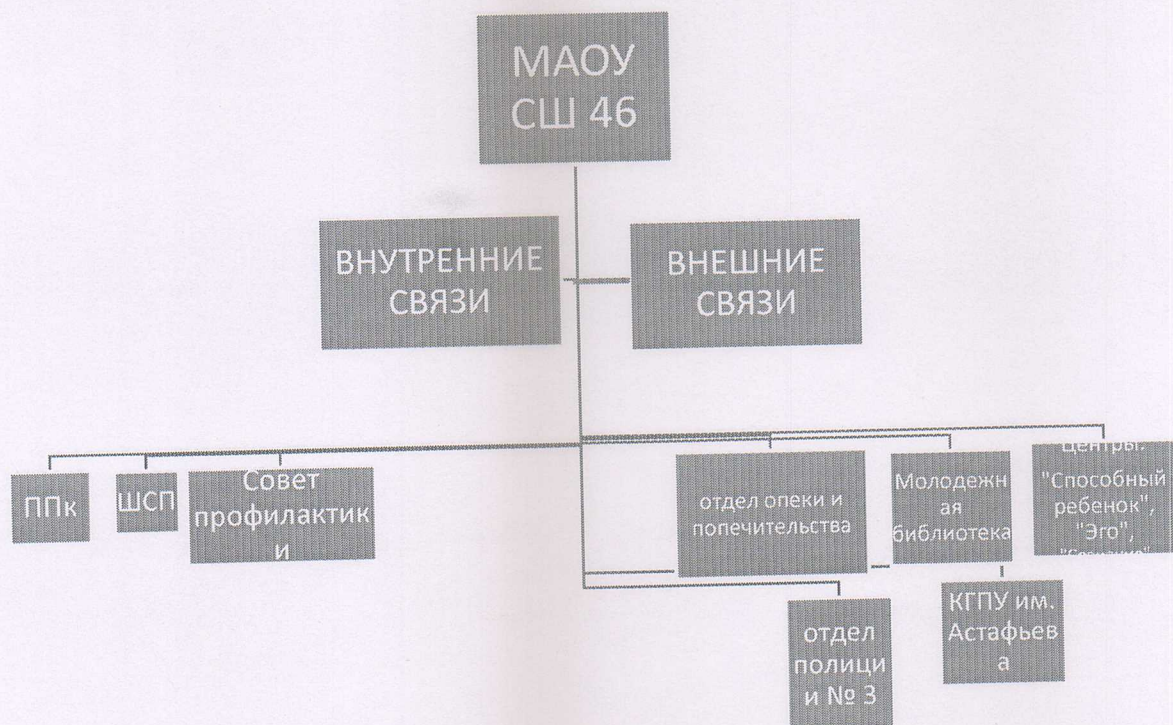
Задачи:

- разработка нормативно-правовой базы, регламентирующей деятельность психологической службы в образовательной организации;
- проектирование психологически безопасной образовательной среды; участие в реализации образовательных программ, создании условий для достижения образовательных результатов;
- разработка и реализация программ воспитания, формирование атмосферы позитивного взаимодействия и развития всех участников образовательных отношений;
- содействие школьникам в их профессиональном и личностном развитии, формировании психологической культуры и овладении навыками профилактики и преодоления трудных жизненных ситуаций;
- обеспечение эффективного решения проблем обучения, воспитания и развития обучающихся, адресного решения проблем социально уязвимым категориям обучающихся, а также проблем, обусловленных вызовами и рисками социальной среды;
- создание психолого-педагогических условий для развития способностей и талантов обучающихся;
- консультирование и поддержка родителей, педагогов.

Структурно-функциональный компонент модели

Психологическая служба ОУ представляет организационную структуру, включающую – педагога-психолога, социального педагога, учителя-логопеда, учителя-дефектолога, классных руководителей, заместителя директора. В состав службы включены – ППк, школьная служба медиации (ШСП).

Структуры с которыми взаимодействует служба (внутренние и внешние связи)



Содержательно-технологический компонент

Основные содержательные направления деятельности психологической службы МАОУ СШ № 46:

- психолого-педагогическое сопровождение реализации основных и дополнительных образовательных программ;
 - психологическая экспертиза (оценка) комфортности и безопасности образовательной среды образовательной организации;
 - психологическое консультирование субъектов образовательных отношений;
 - коррекционно-развивающая работа с обучающимися, в том числе работа по восстановлению и реабилитации;
 - психологическая диагностика обучающихся;
 - психологическое просвещение субъектов образовательных отношений;
- психологическая профилактика (профессиональная деятельность, направленная на сохранение и укрепление психологического здоровья обучающихся).

Управленческий компонент

Общее управление психологической службой образовательной организации осуществляет руководитель организации.

Руководитель психологической службы обеспечивает функционирование и эффективное взаимодействие структурных подразделений, специалистов службы, а также взаимодействие с муниципальными координаторами.

Оценочно-результативный компонент

Оценка эффективности психолого-педагогического сопровождения в ОУ: аналитические справки, диагностические и мониторинговые мероприятия.

Дорожная карта

№ п/п	Мероприятие	Срок реализации	Ожидаемый результат	Ответственные
Нормативно-правовое обеспечение деятельности службы				
1.	Семинар по разработке «Модель психологической службы»	Октябрь 2022	Разработка модели психологической службы в МАОУ СШ № 46 с учетом методических рекомендаций.	Педагог-психолог Хорикова М.А.
2.	Разработка модели психологической службы в МАОУ СШ № 46	до 26.10.2022	Утверждение и выставление на сайт готовой модели психологической службы МАОУ СШ № 46	Администрация, педагог-психолог
3.	Создание Положения о деятельности психологической службы в МАОУ СШ № 46	2022-2023	Положение	Администрация Педагог-психолог

Материально-техническое обеспечение деятельности службы				
1.	Анализ материально-технического обеспечения психологической службы в МАОУ СШ № 46	2022-2023	Оформление заявки на материально-техническое оснащение кабинетов узких специалистов.	Заместитель директора по административно-хозяйственной части. Узкие специалисты
2	Обеспечение материально-техническим оснащением психологической службы МАОУ СШ № 46	2022-2023	Укомплектованность кабинетов узких специалистов.	Заместитель директора по административно-хозяйственной части

Психологическая служба МАОУ СШ № 46

